



# STIPLAN

2020



BRØNDERSLEV  
KOMMUNE



## Indholdsfortegnelse

Indledning	3
Stiplanens vision	3
Stier – vejen til sundhed	3
Brønderslev Kommune - Et godt sted at leve	4
Vision – det vi stræber efter	4
Pejlemærker – hvad vi arbejder henimod	4
Fundament – måden vi gør det på	5
Bevæg dig for Livet	5
Trafiksikkerhed	6
FN's Verdensmål	7
3. Sundhed og trivsel	7
11. Bæredygtige byer og lokalsamfund	8
13. Klimaindsats	8
Klassificering	9
Indhold og afgrænsning	10
Det eksisterende stinet i Brønderslev Kommune	11
Vi er allerede godt i gang	11
Cykelstiplan	13
Eksisterende stier	14
Hovedstier i Brønderslev, Hjallerup og Dronninglund	16
Fremtidige stier	17
Rekreative stiprojekter og turisme	18
Borgerinddragelse	18
Proces og struktur	19
Økonomi	20
Handleplan	21
Formidling af stinettet	26
Vedligehold	26

# Stiplan 2020

## Brønderslev Kommune

### Indledning

Vores stiplan skal først og fremmest sikre et sammenhængende stinet både i og på tværs af kommunens byer. Det skal være let og sikkert at tage cyklen på arbejde eller i skole samt at bevæge sig rundt i kommunen til fods. Fri og sikker bevægelse i hele kommunen gør bosætning mere attraktiv, og giver god anledning til en mere aktiv hverdag. Dertil skal stinettet give adgang til natur og kulturværdier. Naturtilgængelighed vil inspirere og opfordre borgerne til en tur i det fri og en sundere livsstil, samt tiltrække turister, som søger natur-skønne udflugtsmål. Stinettet giver adgang til at udforske steder, hvor biler ikke kan komme frem. Stinettet åbner således op for muligheder til glæde for borgere, besøgende og tilflyttere.

Stiplanen giver et administrativt overblik, idet den identificerer og oplister kommunens stier, og definerer hvordan de skal forvaltes. Under udarbejdelsen af stiplanen er der planlagt forslag til nye anlæg af fremtidige stier, så forholdene for at færdes til fods og på cykel forbedres yderligere. Stiplanen indeholder en handleplan, der trin for trin skal sikre gennemførelsen og realiseringen af kommunens stinet.

### Stiplanens vision

Stiplanen skal understøtte Brønderslev Kommunes vision "Et godt sted at leve" og visionsaftalen mellem Brønderslev Kommune og Bevæg dig for livet 2019-2023.

Det indebærer:

- Trafiksikkerhed – det skal være trygt at bevæge sig rundt i og på tværs af byerne
- Øget bosætning – det skal være nemt at bevæge sig mellem boligkvarterer, skole og institution, fritidsaktiviteter og centrum
- Gode rammer, der inviterer til fysisk aktivitet – det skal gøres attraktivt at bevæge sig rundt i kommunen for både borgere og turister
- Bæredygtighed – et godt og sammenhængende net af stiforbindelser gør det nemmere at lade bilen stå, til gavn for miljøet

### Stier – vejen til sundhed

Stier er en vigtig del af indsatsen for folkesundhed. Alene ophold i naturen er med til at forebygge en lang række livsstilssygdomme, herunder stress, depression, type 2-diabetes og hjerte-kar-sygdomme. Det er derfor vigtigt at sikre et godt og sammenhængende stinet, som kan fungere som udgangspunkt for aktive og sundhedsfremmende oplevelser for både borgere og besøgende i kommunen. Sådan kan det gode hverdagsliv fremmes.

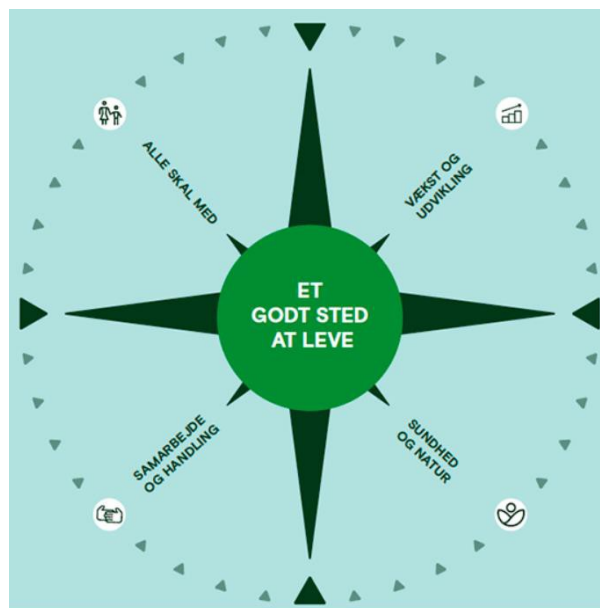
Gode og sikre stiforbindelser opfordrer til færden i det fri og gør det nemmere at lade bilen stå, til stor gavn for miljøet. Nem adgang til natur- og kulturoplevelser gør derudover kommunen mere attraktiv for nye borgere.

Vi tror på, at vi løfter bedre i flok. Derfor inddrager vi borgerne og understøtter de frivillige og det lokale engagement – også i planlægningen af nye stiforbindelser. På den måde sikrer vi, at stierne gør bedst mulig gavn og bidrager til at fremme livskvaliteten.

Det er et mål at øge tilgængeligheden til stierne og tydeliggøre hvor i kommunen, der findes handicapvenlige stier. Dette indtænkes også i fremtidige projekter, hvor det er muligt.

## Brønderslev Kommune - Et godt sted at leve

I foråret 2019 gennemførte Byrådet i Brønderslev Kommune en visionsproces, med det formål at lave en vision for Brønderslev Kommune, som sætter den politiske retning for den fremtidige udvikling af kommunen. Visionen består af fire pejlemærker: "Alle skal med", "Vækst og udvikling", "Samarbejde og handling" samt "Sundhed og natur". Tilsammen udgør de fire pejlemærker udgangspunktet for kommende politikker og planer i Brønderslev Kommune, og de konkretiseres i det daglige arbejde, som kommunens medarbejdere udfører i tæt samarbejde med borgere, virksomheder og foreninger.



## Pejlemærker – hvad vi arbejder henimod

### Alle skal med

#### Vision – det vi stræber efter

I Brønderslev Kommune er vi tæt på det meste – i midten af Vendsyssel – med en direkte linje til beslutninger, forvaltning og det frivillige fællesskab. Her ser vi muligheder frem for begrænsninger, når vi sammen udvikler de kommunale tilbud, erhvervslivet, foreninger, vores landskab og lokalsamfund. Vi fastholder og tiltrækker nye borgere ved at skabe rammerne for det gode hverdagsliv igennem hele livet.

I Brønderslev Kommune er alle en del af fællesskabet. Her har alle mulighed for et meningsfuldt hverdagsliv gennem uddannelse, job og et rigt fritids- og kulturliv. Vi står klar med støtte og vejledning, hvis vejen ind i fællesskabet i en periode bliver for svær. Derfor har vi en helhedsorienteret tilgang, der sikrer tryghed og sammenhæng.

### Vækst og udvikling

Vi sikrer balanceret udvikling og bosætning i by og land på tværs af hele kommunen. Bosætning og erhvervsudvikling går hånd i hånd, derfor understøttes vores erhvervsliv, så vækst og udvikling af vores fælles kommune sikres. Borgerne har gode udviklings- og uddannelsesmuligheder - så alle bliver "Klar til Verden".

### Sundhed og natur

Vi er en grøn kommune, hvor vores unikke natur og landskaber er udgangspunkt for aktive og sundhedsfremmende oplevelser for vores borgere og besøgende. Aktive oplevelser og en bred forebyggende sundhedsindsats fremmer livskvalitet og det gode hverdagsliv.

### Samarbejde og handling

Borgere, foreninger og virksomheder oplever, at der er kort fra tanke til handling, når vi sammen udvikler kommunen. Vi tror på, at vi løfter bedre i flok - derfor inddrager vi borgerne og understøtter de frivillige og det lokale engagement.

## Fundament – måden vi gør det på

### *”I samspil med borgerne”*

#### Være nysgerrig

Vi er nysgerrige i forhold til at undersøge andre og nye perspektiver og muligheder, og vi ønsker at løse opgaverne sammen med borgerne. Vi vil gå nye veje indenfor de givne rammer og ressourcer.

Vi har en tilgang, der er løsningsfokuseret og dialogorienteret.

#### Være fællesskabende

Vi skal i høj grad inddrage borgeren (den enkelte), borgerne (civilsamfundet) og det tværfaglige fokus i opgaveløsningen. Vi har en tilgang, som er præget af et gensidigt engagement og medansvar.

#### Være modig

Vi har fokus på udvikling, vækst og fremdrift. Vi tør tage chancer og et opgør med 0-fejlskultur og vanetænkning. Vi har tilgang, som er præget af kreative løsninger og udvidelse af mulighedsrummet.

Stiplanen for Brønderslev Kommune tager udgangspunkt i de fire pejlemærker, og det er målet at stiplanen i praksis bidrager til opfyldelse af visionen, så det gode hverdagsliv fremmes.

## Bevæg dig for Livet

I forlængelse af visionen om at fremme det gode hverdagsliv, har Brønderslev Kommune indgået en ambitiøs visionsaftale gældende for fem år med de to idrætsorganisationer DGI og Danmarks Idrætsforbund (DIF). De to organisationer har som målsætning at 75% af danskerne skal være fysisk aktive i 2025 og 50% skal være fysisk aktive i en forening. Den målsætning bakker Brønderslev Kommune op om som Visionskommune i projektet, og dette indebærer at få flere til at bevæge sig samt at støtte foreningsliv og fællesskaber til at skabe gode rammer for bevægelse.

De overordnede målsætninger er:

- At øge antallet af fysisk aktive i Brønderslev Kommune fra de nuværende 68% til 75%, svarende til omkring 2500 flere aktive.
- At øge antallet der er fysisk aktive i foreningsregi med 1250 flere borgere, hvilket sikrer en foreningsdeltagelse på omkring 50%.

For at opnå målsætningerne skal en række forskellige typer af foreninger, kommunale forvaltninger og afdelinger inddrages. Aftalen skal medvirke til et tværgående fokus og en øget prioritering af bevægelse og fysisk aktivitet. De konkrete indsatser og arbejdet med specifikke målgrupper kan dog kun lykkes i et tæt samarbejde med aktører på de respektive områder, foreningslivet samt lokale ildsjæle.

For at nå i mål er også stiplanlægningen et vigtigt parameter. Et godt, sikkert og sammenhængende net af stiforbindelser både i og på tværs af byer opfordrer til fysisk aktivitet og gør det lettere at cykle til og fra institutioner, arbejde og fritidsaktiviteter. Derudover gør forbedret adgang til rekreative områder det nemmere at færdes i naturen – til gavn for både den enkelte borger og foreningslivet.

'Bevæg dig for livet' uddanner hvert år et stort antal gå-værter, som arrangerer fælles, gratis gåture i deres lokalområde. Dette initiativ er med til at skabe fællesskab og et større incitament til at bevæge sig.

## Trafiksikkerhed

I arbejdet med stiplanlægning er trafiksikkerhed og tryk-hed nøglebegreber. Vil man have flere til at benytte stinettet, er det helt afgørende, at brugerne føler sig trygge ved at færdes på stierne.

Der er stor forskel på antallet og alvorligheden af personskader på cykel i byer og på landet. Fire ud af fem alvorlige personskader der involverer cyklister, sker i byerne. Til gengæld er hastigheden højere på landet, hvorfor det også er her, at flest cyklister mister livet.

I Danmark er det heldigvis relativt sikkert at cykle, og det er primært kommunernes ansvar at sikre, at det forbliver sådan.

"Hver ulykke er en for meget – et fælles ansvar". Sådan lyder visionen i Færdselssikkerhedskommissionens handlingsplan 2013-2020. Handlingsplanens langsigtede mål er, at der på landsplan i 2020 maksimalt skal være 120 dræbte, 1000 alvorligt og 1000 lettere tilskadekomne i trafikken.

Brønderslev Kommune prioriterer trafiksikkerhedsarbejdet højt, og der er stor fokus på at reducere antallet af dræbte og tilskadekomne i trafikken gennem fysisk planlægning og indsatsområder.

Trafiksikkerhedsarbejdet i Brønderslev Kommune er forankret i Færdselssikkerhedsrådet, der er repræsenteret ved Teknik- og Miljøudvalget, kommunens skoler og institutioner samt Handicaprådet.

Vejdirektoratets statistikker giver et billede af, hvor mange der årligt kvæstes i trafikken, men desværre er statistikken præget af mørketal, som medfører at det reelle antal personer, som hvert år kommer til skade i trafikken, er langt højere end det fremgår i statistikkene. Aalborg Universitet har undersøgt disse mørketal, og er kommet frem til at op mod 72% af dem, der kommer til skade i trafikken, er bløde trafikanter. Til sammenligning er Vejdirektoratets tal nede på 4%. Dette skyldes, at Vejdirektoratets statistikker ikke medregner kvæstede, som udelukkende har modtaget behandling hos egen læge.

Tallene viser med al tydelighed, at der i fremtiden bør fokuseres mere på trafiksikkerhed for de bløde trafikanter. Det er en af visionerne i denne stiplan, hvor vi tager hul på problemstillingen og identificerer transportstrækninger, der er ufremkommelige til fods og på cykel. På den måde understøttes arbejdet med trafiksikkerhed. Brønderslev Kommunes



trafiksikkerhedsplan er fra 2009 og trænger til en revidering. Det er derudover vigtigt, at øget trafiksikkerhed indtænkes i fremtidige stiprojekter.

## FN's Verdensmål

Også FN's Verdensmål kan indtænkes i stiplanlægningen for Brønderslev Kommune. Verdensmålene for bæredygtig udvikling er 17 mål, der tilsammen skal sætte os på kurs mod en mere bæredygtig fremtid, hvor ingen lades i stikken. Målene trådte i kraft den 1. januar 2016 og skal frem til 2030 føre os mod en mere bæredygtig udvikling for både mennesker og planeten, vi bor på. En forbedring af forholdene for bløde trafikanter vil være et lille men vigtigt skridt på vejen til opnåelsen af en række delmål inden for tre af FN's 17 Verdensmål:



### 3. Sundhed og trivsel

*Sikre et sundt liv for alle og fremme trivsel for alle aldersgrupper*

Herunder:

**3.6** Inden 2020 skal antallet af globale dødsfald og tilskadekomster som følge af trafikulykker halveres.

**3.9** Inden 2030 skal antallet af dødsfald og sygdomme som følge af udsættelse for farlige kemikalier samt luft-, vand- og jordforurening og kontaminering, væsentligt reduceres.

*Et skridt på vejen til opnåelse af disse delmål er etablering af flere trafiksikre forbindelser for bløde trafikanter. Trivsel sikres gennem bedre adgang til natur- og kulturoplevelser og desuden gennem bedre luftkvalitet, som opnås ved mindre bilkørsel.*

# 11 BÆREDYGTIGE BYER OG LOKALSAMFUND



## 11. Bæredygtige byer og lokalsamfund

*Gøre byer, lokalsamfund og bosættelser inkluderende, sikre, robuste og bæredygtige*

Herunder:

**11.3** Inden 2030 skal byudvikling gøres mere inkluderende og bæredygtig og kapaciteten skal øges til en inddragende, integreret og bæredygtig boligplanlægning og styring i alle lande.

**11.6** Inden 2030 skal den negative miljøbelastning pr. indbygger reduceres, herunder ved at lægge særlig vægt på luftkvalitet og på kommunal og anden affaldsforvaltning.

**11.7** Inden 2030 skal der gives universel adgang til sikre, inkluderende og tilgængelige, grønne og offentlige rum, især for kvinder og børn, for ældre mennesker og for personer med handicap.

**11.a** Støtte positive økonomiske, sociale og miljømæssige forbindelser mellem by, opland og landdistrikter ved at styrke den nationale og regionale udviklingsplanlægning.

*En del af arbejdet for opnåelse af dette delmål består af prioritering af stiforbindelser både i og imellem byer. Disse stiforbindelser skal give adgang til både arbejdspladser og institutioner samt natur- og kulturoplevelser. Ydermere skal nye forbindelser indarbejdes i planlægningen af nye boligområder.*

# 13 KLIMA-INDSATS



## 13. Klimaindsats

*Handle hurtigt for at bekæmpe klimaforandringer og deres konsekvenser*

Herunder:

**13.2** Integrere tiltag mod klimaforandringer i nationale politikker, strategier og planlægning.

*Ved at sikre at cyklen bliver et attraktivt alternativ til bilen, kan vi spare samfundet for betydelige mængder CO<sub>2</sub>.*



## Klassificering

Stinettet i Brønderslev Kommune består af strækninger af forskellig karakter. Nedenfor i Tabel 1 identificeres 6 sti-kategorier, som stierne inddeles efter i denne stiplan. Klassificeringen er foretaget på baggrund af stiens funktion, vedligeholdelsesniveau og inventar. I Bilag 1 er tilknyttet en tabel med en række ord og begreber, som er nyttige at kende til, når stiplanen læses.

Tabel 1: Klassificering anvendt til inddeling af stier i Brønderslev Kommune.

### Tabel 1: Klassificering af stier

#### 1 Hovedstier



- Betjener den overordnede gang- og cykeltrafik (land og by)
- Belysning (by)
- Asfalteret
- Vedligehold:
  - Ryddes for sne
  - Saltes
  - Grene og oversigtsarealer klippes jævnligt
  - Asfalt vedligeholdes løbende svarende til brugertrykket

#### 2 Forbindelser mellem byer



- Forbindelser gennem åbent land via landevej eller grusvej
- Belægning (grus/asfalt)
- Vedligehold:
  - Grene og græs klippes 2 gange årligt

#### 3 Rekreative stier – bynær



- Giver adgang til den bynære natur
- Evt. belægning
- Vedligehold:
  - Belægning vedligeholdes
  - Kantklipping

#### 4 Hovednaturstier



- Giver adgang til natur- og kulturoplevelser udenfor byen
- Evt. løs belægning
- Vedligehold:
  - Klipning 2-3 gange årligt
  - Faciliteter, rutemarkering og udstyr (fx klaplåger, broer, trapper) gennemgås 1 gang årligt – holdes i forsvarlig og sikkerhedsmæssig stand

#### 5 Øvrige rekreative stier – land og natur



- Ingen planlagt vedligehold
- Gennemgås efter stormfald
- Vedligeholdes ved borgerhenvendelser

#### 6 Lokalt vedligeholdt sti



- Stier, der vedligeholdes af lokale og private

### Indhold og afgrænsning

Stiplanen tager udgangspunkt i det eksisterende stinet og bygger videre herpå for at opnå et sammenhængende net af både transportstier, rekreative stier og oplevelser. Stiplanen giver et administrativt overblik over stiernes forløb, klassificering, nuværende vedligeholdelsesniveau og faciliteter.

Stiplanen indeholder en handleplan med fokus på de overordnede visioner for kommunens stier og forslag til konkrete investeringer, der planlægges gennemført i de kommende år.

Stiplanen består af en skriftlig del, som er dette dokument med tilhørende kortbilag, og derudover en digital GIS-del. Den digitale del udbygges i takt med handlingsplanen.

Indledningsvist fokuseres på indsamling af data over stierne. Hver sti har fået tilknyttet et datasheet med informationer om forløb, klassificering, vedligehold og faciliteter. Kendskab til fysiske stier medtages og registreres i GIS.

En indledende borgerinddragelse blev gennemført i efteråret 2020 ved at kontakte kommunens borgerforeninger for input til eksisterende stier og ønsker til fremtidige stier. Læs mere herom på side 18.

Stiplanen formidles yderligere til borgerne via kommunens hjemmeside, aviser og sociale medier, så der løbende skabes opmærksomhed omkring mulighederne ved det nye, opdaterede stinet.

## Det eksisterende stinet i Brønderslev Kommune

### Vi er allerede godt i gang

I første halvdel af 2020 gennemførte Brønderslev Kommune i tæt samarbejde med Brønderslev Erhverv & Turisme "Projekt Formidlingsruter": Et tværfagligt projekt, som opdaterede ti stier i kommunen med nye infostandere med spændende formidling om natur og kultur. Herudover var målet at forbedre ruteforløb med god vejvisning og fremkommelighed samt at opsætte 'oplevelsesrammer', som indrammer særligt unikke udsigter og opfordrer besøgende til at tage billeder og dele dem på sociale medier vha. de to hashtags #visitbrønderslev og #brønderslevkommune.

Projektet blev støttet af LAG Nord og Friluftsrådet og fik god presseomtale. Også 'Bevæg dig for livet' er sidenhen inddraget i projektet, med det formål at skabe større aktivitet på stierne for mange forskellige målgrupper, lige fra motionisten til børnefamilien. Via Brønderslev Erhverv og Turismes app 'Omvej' kan besøgende på



*Oplevelsesramme i området Grevsmosen og Slettingen*

udvalgte stier føje en ekstra dimension til gåturen og lytte til audioguides, som tager udgangspunkt i særlige steder på turen og knytter dem til f.eks. fysisk aktivitet. Det er målet at endnu flere af stierne i Brønderslev Kommune på sigt skal kunne findes i appen.

Som en del af Projekt Formidlingsruter blev de ti stier registreret efter FKG-datamodellen (Fælleskommunale Geodatasamarbejde), der er tiltænkt rekreative stier og friluftsliv. FKG-datamodellen har til formål at fastlægge fælles og entydige identifikationer af relevante kernebegreber på kommunernes geodataområde. Datamodellen har den store fordel, at alle FKG-registrerede ruter og faciliteter er tilgængelige for kommunerne imellem og for offentligheden. FKG-registrerede ruter bliver automatisk offentligt tilgængelige på



[www.udinaturen.dk](http://www.udinaturen.dk) og på Friluftsdatabasen Nordjylland<sup>1</sup>. Ved hjælp af FKG-data kan alle i hele landet nemt og ubesværet planlægge en vandrerute eller udflugt, lige meget hvor de befinder sig.

Det er et mål i stiplanens proces, at de resterende rekreative stier i Brønderslev Kommune registreres efter FKG-datamodellen (se side 19). Dertil er det muligt på [www.udinaturen.dk](http://www.udinaturen.dk) at tilføje en beskrivelse til hver enkelt rute.

Også andre projekter, som øger stinettets værdi, er i fuld gang. I Brønderslev er hovedstien fra Vestergade til Agdrupskoven blevet asfalteret og oplyst, hvilket øger komfortniveauet og trygheden for både cyklister og gående betragteligt.

Projektet "Verdens Ende" er i gang, og her er målet at forbinde den rekreative sti, som i lokalområdet kaldes "Verdens Ende", med Brønderslev Forsynings "Energirute". Projektet indebærer bl.a. etablering af en gangbro over Lygtebæk. Det er et ønske, at stien forbindes videre til erhvervsområdet i Brønderslev Syd (se handleplanen side 24). Den grønne korridor i erhvervsområdet syd bliver sandsynligvis ændret til erhvervsformål. Der kan i stedet anlægges en sti nord om området, som forbindes med Ålborgvej. Projektet vil skabe god sammenhæng mellem to fine rekreative områder, og bidrager til øget fremkommelighed i Brønderslevs sydlige del. Der er herudover lagt op til fysisk formidling af jernbanens historie via formidlingstavler på strækningen.

---

<sup>1</sup> Link til Friluftsdatabasen Nordjylland: <https://drift.kortinfo.net/Map.aspx?Site=Hjoerring&page=Friluftsdatabasen>



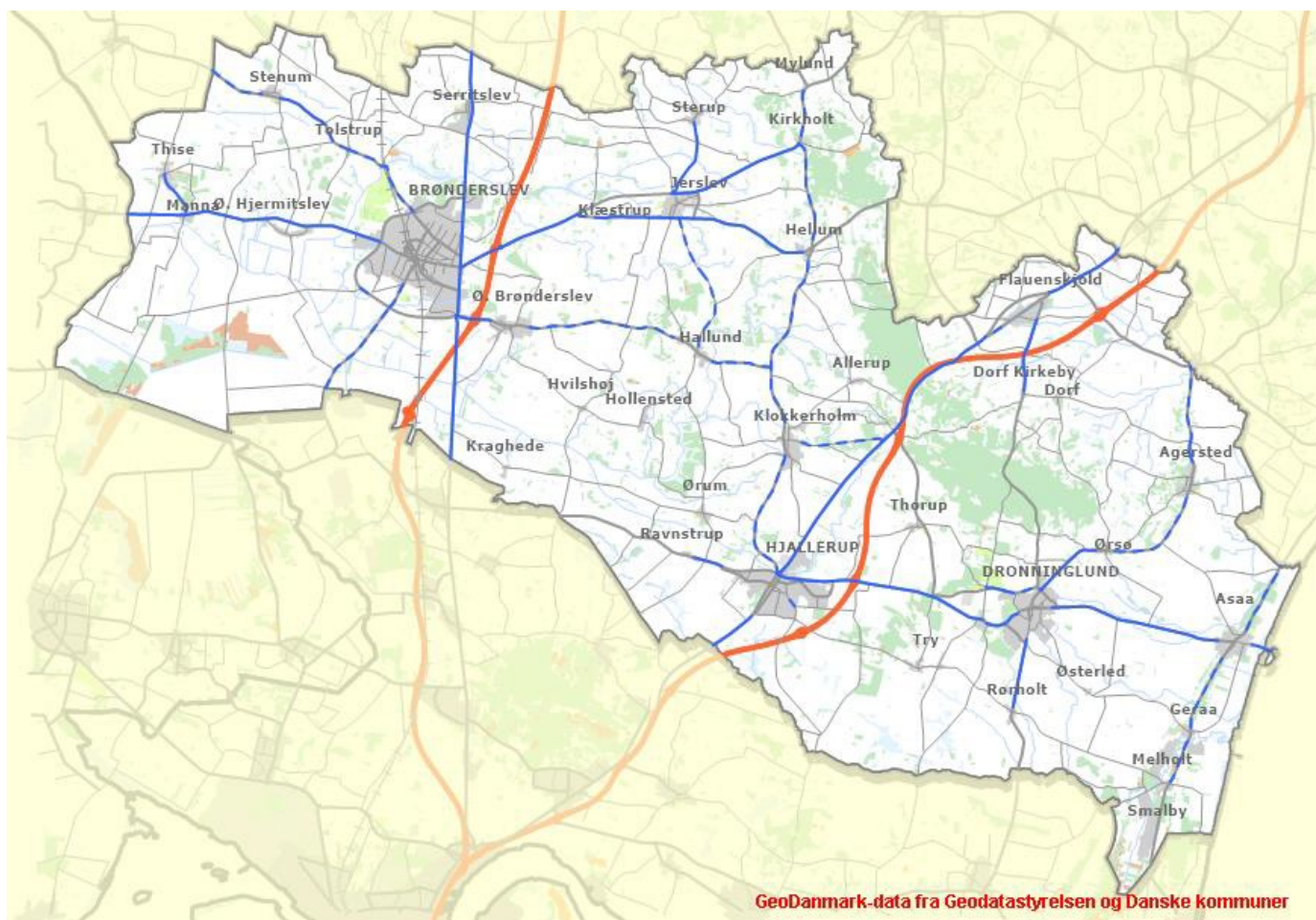
## Cykelstiplan

Brønderslev Kommune udarbejdede i 2009 en cykelstiplan, som indeholder forslag til forbedring af sikkerheden for cyklister og bløde trafikanter i det åbne land<sup>2</sup>. I cykelstiplanen oplystes 23 forslag til nye cykelstiprojekter. Siden 2009 er fem af de prioriterede cykelstiprojekter blevet realiseret. Det drejer sig om cykelstiforbindelser mellem:

- Tolstrup Mejeriby-Stenum
- Rørholt-Dronninglund
- Flauenskjold-Dorf Kirkeby
- Jerslev-Sterup
- Serritslev

Dertil har cykelforbindelsen mellem Asaa og Dronninglund gennemgået andre forbedringer i form af etablering af en bred cykelbane i begge sider af vejen, der giver god plads til cyklister.

Eksisterende cykelstiforbindelser er vist som fuldt optrukne linjer på figuren herunder. De stiplede linjer viser planlagte cykelstiforbindelser.



Figur 1: Cykelstier (fuldt optrukne) og planlagte cykelstier (stiplede) i det åbne land.

Fra politisk side er det på nuværende tidspunkt besluttet, at cykelstierne i det åbne land realiseres i takt med frigivelse af midler fra finansloven. Forslagene til nye

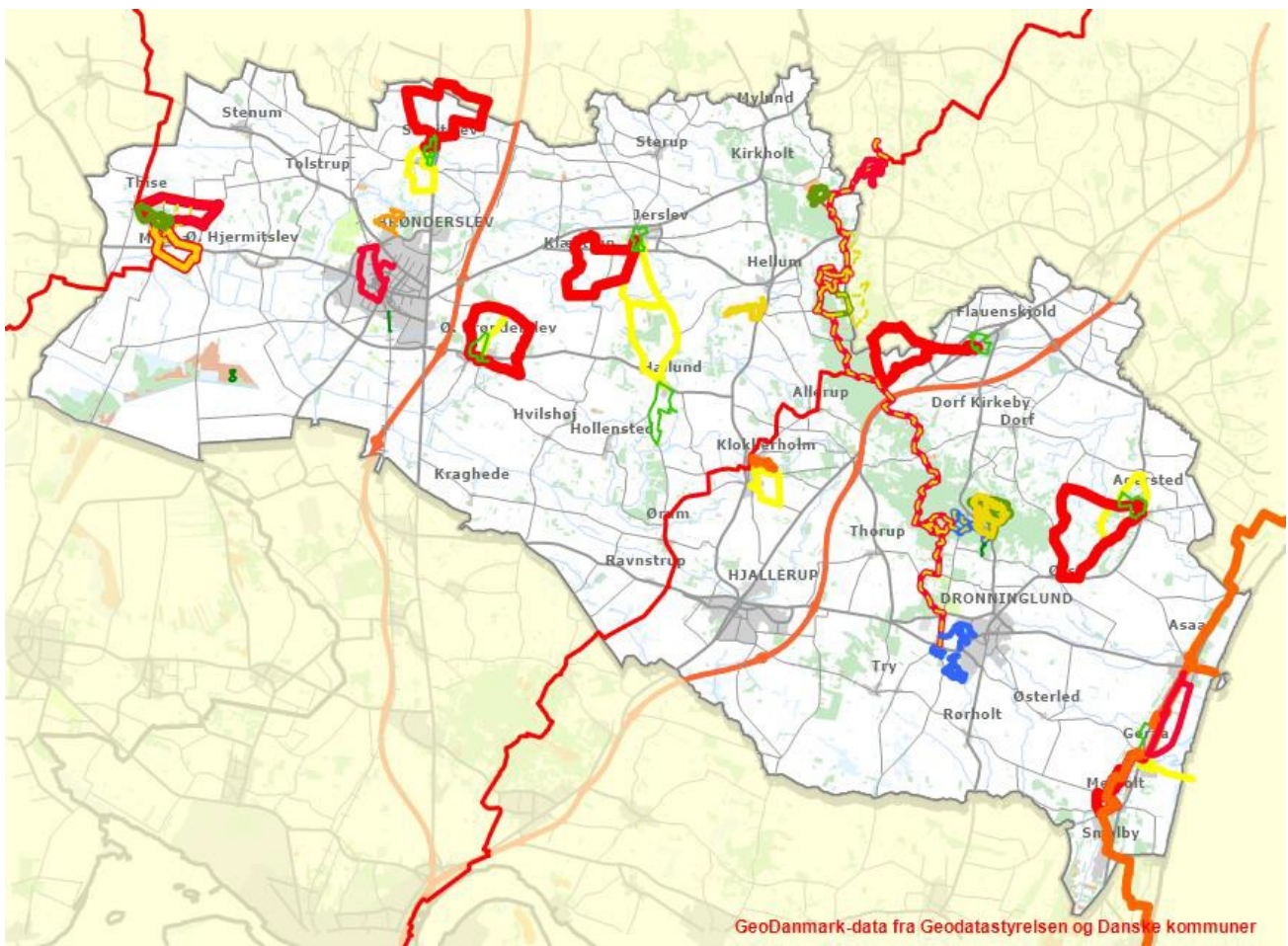
<sup>2</sup> Se Cykelstiplan 2009: [https://www.bronderslev.dk/~media/website/Borger/TransportOgRejser/Vej/Trafiksikkerhed/Cykelstiplan\\_Prioritering%20af%20cykelstier%20i%20det%20%C3%A5bne%20land.pdf](https://www.bronderslev.dk/~media/website/Borger/TransportOgRejser/Vej/Trafiksikkerhed/Cykelstiplan_Prioritering%20af%20cykelstier%20i%20det%20%C3%A5bne%20land.pdf)

cykelstiforbindelser i det åbne land vil derfor kun blive prioriteret ved statslig medfinansiering og evt. medfinansiering fra anden side, f.eks. Grøn Pulje, LAG Nord eller anden fundraising. Det er dog fortsat et ønske at realisere de resterende cykelstiprojekter, som led i visionen om et sikkert stinet, der binder kommunen sammen.

I denne stiplan er forslagene til nye cykelstiprojekter fra Cykelstiplanen 2009 gennemgået og revideret, og indgår i handleplanen side 21-25.

### Eksisterende stier

De eksisterende stier i Brønderslev Kommune er listet i tabeloversigten Bilag 2. Figur 2 nedenfor viser et overblik over registreringer af samtlige vandreruter og rekreative stier (se Bilag 3 for detaljer).



Figur 2: Vandreruter og rekreative stier i by og natur. Se Bilag 3 for detaljer.

Brønderslev Kommunes unikke natur tiltrækker besøgende fra nær og fjern. Tilgængeligheden til de naturlige og rekreative områder findes typisk via stier. Det er derfor vigtigt, at fremkommeligheden til områderne vedligeholdes, og at naturværdier og udsigtspunkter plejes, så tilstanden og tilgængeligheden bevares. Dertil kommer vedligehold af ruteafmærkning og faciliteter. Det sikrer vi med stiplanens administrative overblik, som bl.a. indeholder retningslinjer for vedligehold.

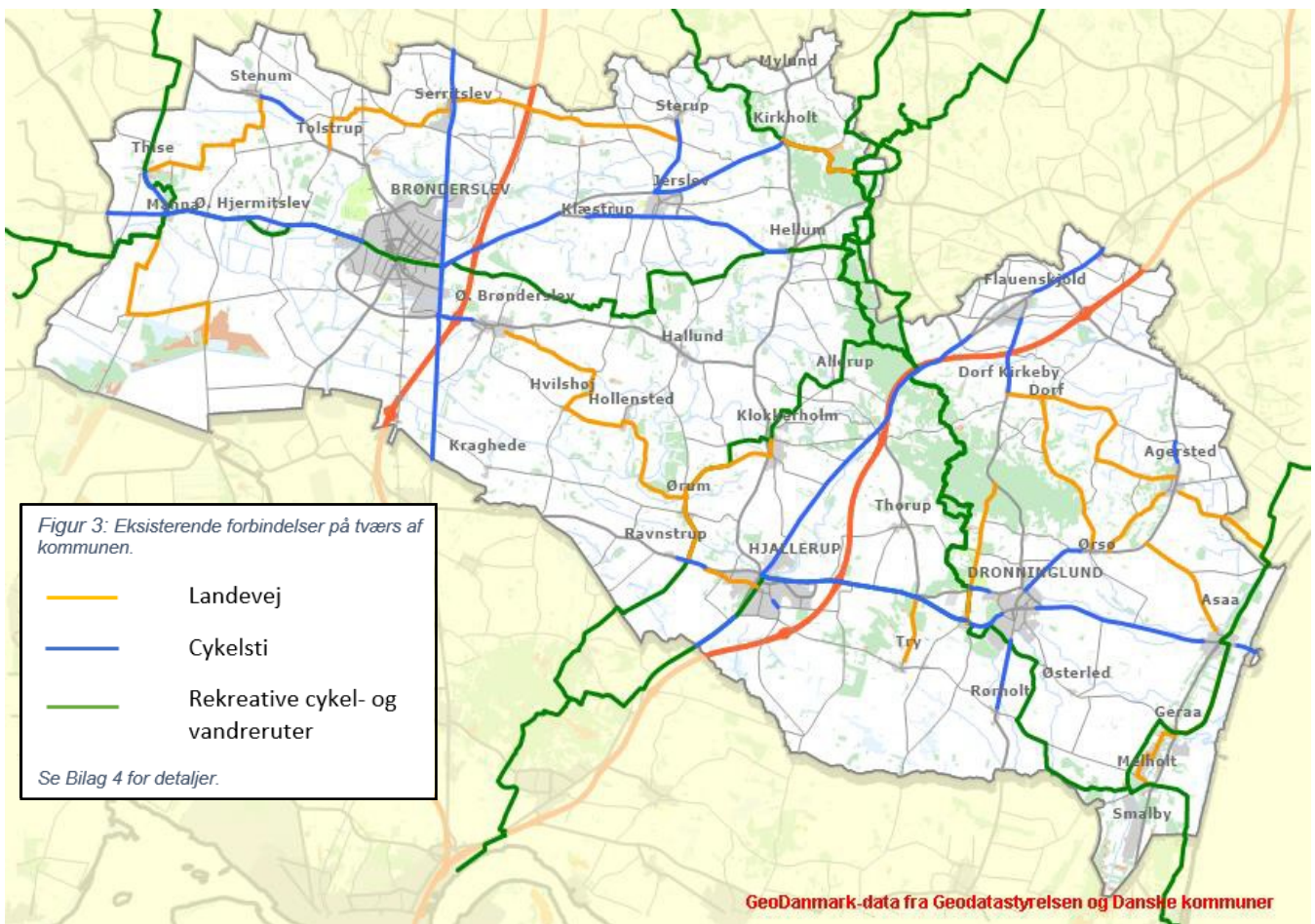
Et vigtigt mål med stiplanen er samtidig at sikre fremkommeligheden via forbindelser i det åbne land, på tværs af kommunens delområder. Disse forbindelser skal løfte stinettet til



sikker fremkommelighed i hele kommunen. Forbindelserne på tværs af kommunens delområder har også til formål at skabe den direkte forbindelse, der er nødvendig, for at cykle på arbejde eller i skole. Handleplanen indeholder konkrete forslag til udbygning af disse transportforbindelser, der tilsammen sikrer en øst-vest-kobling af kommunen (side 21).

Vi har sammenhængen for øje og vil med de fremtidige stiprojekter fortsat tilstræbe, at sti-forbindelserne i det åbne land også forbinder med stierne, der giver adgang til de natur-skønne og rekreative områder. Forbindelsen til nabokommuner skal ligeledes sikres.

Registreringerne på Figur 3 herunder viser en oversigt over de eksisterende forbindelser i åbent land (se Bilag 4 for detaljer). Forbindelserne er dels anlagte cykelstier, dels landevej/grusvej og dels rekreative stifterbindelser.



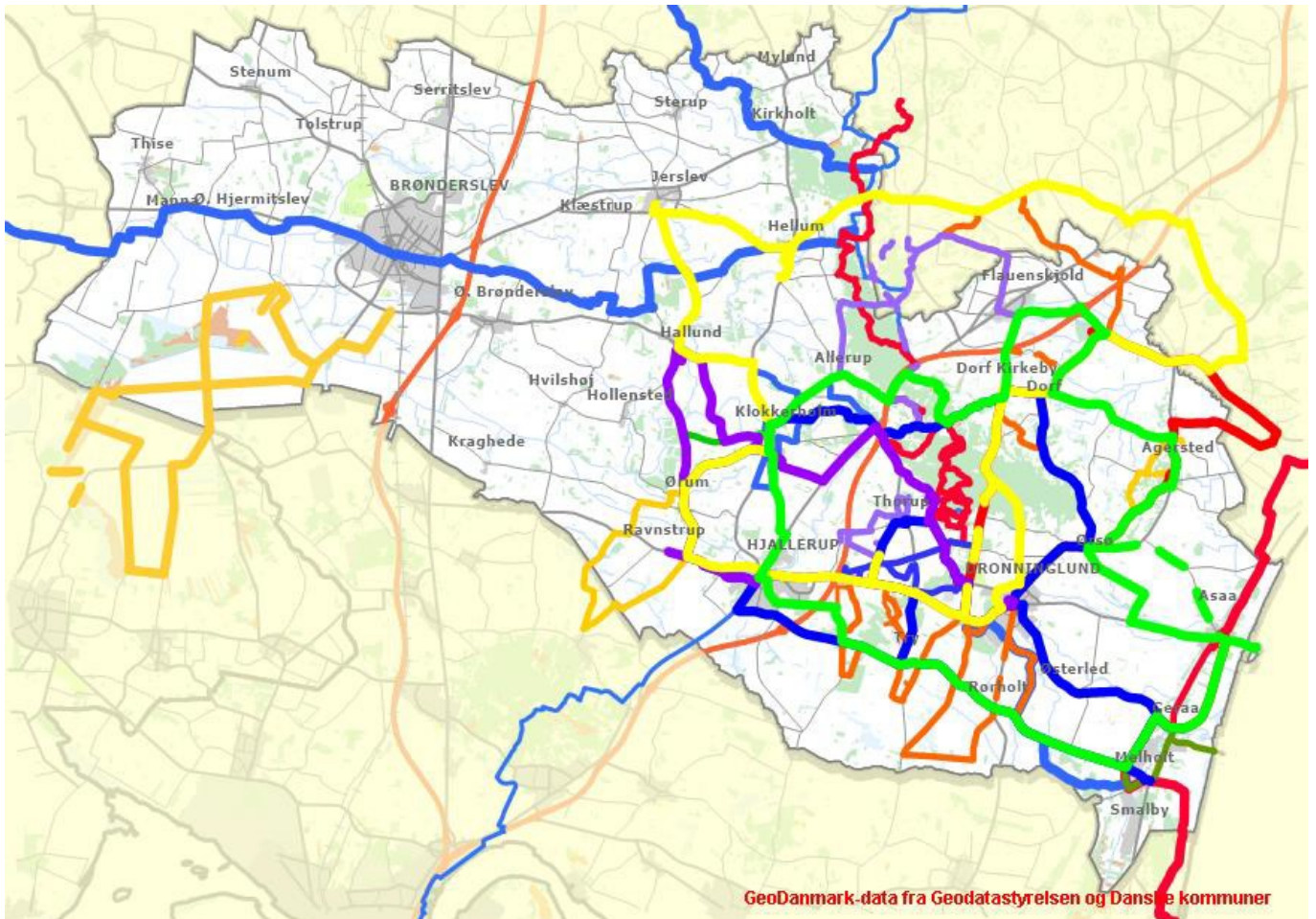
Figur 3: Eksisterende forbindelser på tværs af kommunen. Se Bilag 4 for detaljer.

Brønderslev Kommune har også rekreative cykelruter, der indgår som en del af stinettet. De nationale og regionale cykelruter Hærvejen Rute 3, Østkystruten Rute 5, Geråruten 54, Vendsysselruten 59, og Bollerruten 60, som er smukke rekreative cykelruter, der forløber over lange strækninger gennem landskabet. Disse ruter er afmærkede med vejvisning.

Hertil kommer private initiativer, som Projekt Landsbyturisme, der omfatter en række cykelruter i den østlige del af kommunen. Cykelruterne byder på en rundtur ad landevej i et rekreativt område, med begyndelse og slutning på samme lokalitet. Cykelruterne er ikke markerede i landskabet, og oprindeligt var ideen med Projekt Landsbyturisme, at man lånte et ringbind fra Brønderslev Erhverv og Turisme med rundt på turen, der indeholdt

rutevejledning og formidling om området og seværdighederne undervejs. Det er et ønske at dette materiale digitaliseres og rutekortene målrettes smartphones og GPS, så både borgere og turister kan få adgang til ruterne.

Cykelruterne i Brønderslev Kommune er markeret på kortet herunder (se Bilag 5 for detaljer).



Figur 4: Nationale og regionale cykelruter og cykelruter i rekreative områder. Se Bilag 5 for detaljer.

### Hovedstier i Brønderslev, Hjøllerup og Dronninglund

På nuværende tidspunkt indgår hovedstierne i de tre største byer i kommunen, Brønderslev, Hjøllerup og Dronninglund, i stiplanen. Som beskrevet i Tabel 1 er hovedstiernes funktion at betjene den overordnede gang- og cykeltrafik i hele kommunen. Hovedstierne i byerne er belyst, ofte asfalteret og der foretages løbende vedligehold som klipping af oversigtsarealer, vedligehold af asfalt, saltning og rydning af sne. Det er væsentligt at hovedstinettet er sammenhængende, så brugerne sikkert og nemt kan komme frem både til fods og cykel.

Hovedstierne i byerne har blandt andet til formål at sikre fremkommelighed og trafiksikkerhed til skoler, fritidsaktiviteter og adgang til midtbyen. Det eksisterende hovedstinettet i Brønderslev, Dronninglund og Hjøllerup er vist på hhv. Bilag 6, 7 og 8.

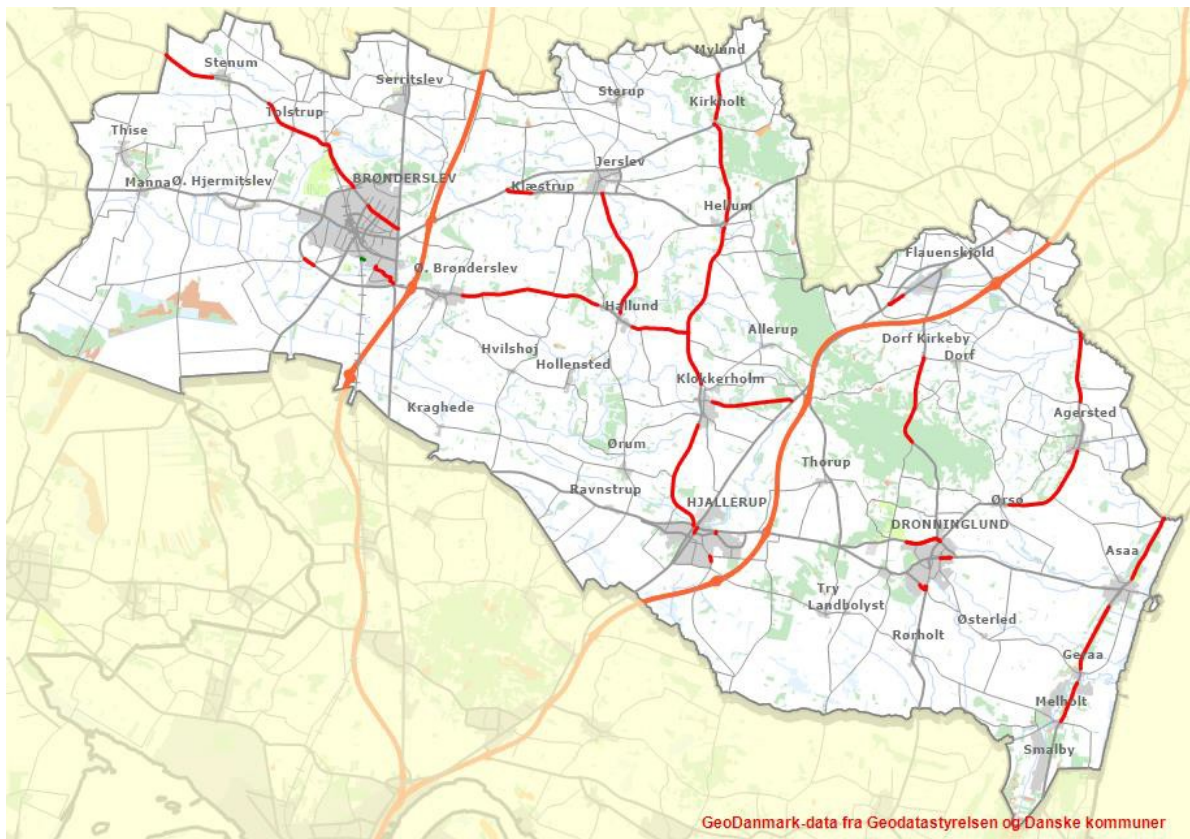


Transportmidler som ladcykler og specialcykler kan i stigende grad aflaste biltrafikken og udgør vigtigt alternativ hertil for f.eks. børnefamilier og familier uden bil. Det er vigtigt at pladsforholdene på hovedstierne tilgodeser disse transportmidler, så de kan bruges af alle.

Stiplanen ajourføres løbende ved etablering af nye hovedstiforbindelser. Ved anlæg af nye udbyg skal stiforbindelsen tænkes ind i lokalplanen, så forbindelsen til det eksisterende stinettet sikres.

## Fremtidige stier

For at forbedre stinettet og binde kommunen sammen, er der behov for at oprette nye stiforbindelser. De konkrete forslag til nye stiprojekter fremgår af handleplanen side 21-25, og er vist på Figur 5 nedenfor. I skrivende stund er der gode muligheder for fremkommelighed ad eksisterende stier og små landeveje mange steder i kommunen (Figur 3). Der mangler dog flere steder en direkte forbindelse, der vil gøre det attraktivt og sikkert at cykle på arbejde eller i skole, og sikre en god og synlig forbindelse på tværs af kommunen (Figur 5).



Figur 5: Manglende stiforbindelser i byer og åbent land. (Se handleplan side 21-25).

Disse transportforbindelser kan vi skabe, ved bl.a. at anlægge stier langs hovedvejene, som det også vises i Cykelstiplanen 2009. Alternative forbindelser kan også overvejes i tilfælde af, at der ikke er mulighed for at anlægge cykelsti ved de enkelte hovedveje. Dertil kan hovedstinettet forbedres i hhv. Brønderslev, Dronninglund og Hjøllerup by ved anlæg af kortere, centrale forbindelser (handleplanen side 22, samt Bilag 10, 11 og 12).

Brønderslev Kommune ønsker at Færdselssikkerhedsrådet i nærmeste fremtid diskuterer og prioriterer forslagene til nye stiprojekter, som er beskrevet i handleplanen på side 22-23 og markeret på Bilag 9, 10, 11 og 12.

Disse forbindelser i det åbne land og i byerne er vigtige i realiseringen af kommunens målsætning om et trygt og sikkert stinet, hvor direkte transportforbindelser sikrer fremkommelighed i hverdagen. Med disse forbindelser sikres samtidig en øst-vest-forbindelse på tværs af kommunen, samt adgang til flere rekreative områder til fods og på cykel. Dertil skal vi sikre sammenhængen med omkringliggende kommuner.

### **Rekreative stiprojekter og turisme**

Brønderslev Kommune har ikke samme vilkår for "stor-turisme" som f.eks. kommunerne langs vestkysten. Turismen i kommunen har hidtil antaget et forholdsvis beskedent omfang, men Brønderslev Kommune har en række naturlige forudsætninger, der gør det muligt at tro på en udvikling inden for området – nemlig en base for et rigtig godt og sundt fritidsliv.

Gennem god adgang til alle turisme- og friluftsområderne i kommunen, kan befolkningens sundhed, livskvalitet og bevidsthed om natur-, miljø- og kulturværdierne fremmes. Kommunens mange rekreative cykel-, gang- og ridestier, primitive lejr- og rasteplasser, museer, informationsfoldere og guidede ture hører til de virkemidler, der skal fremme friluftslivet i kommunen.

Ved at sikre bedre cykelforbindelser fra vest til øst i kommunen, giver vi turister i de omkringliggende kommuner et større incitament til at besøge Brønderslev Kommune, og attraktioner såsom det fantastiske oplevelsesbælte Jyske Ås, Asaa Havn, Store Vildmose, hvor projekt CANAPE og Interreg skal kortlægge ideer og initiativer til Store Vildmoses udvikling, samt Rhododendronparken i Brønderslev. Brønderslev Kommune har herudover mange andre gode rekreative muligheder, og dét, at få bundet kommunen sammen via en øst-vest-forbindelse, vil være med til at understøtte ønsket om at sikre god adgang til alle turisme- og friluftsområder i kommunen.

### **Borgerinddragelse**

En indledende borgerinddragelse med inddragelse af kommunens borgerforeninger blev gennemført i efteråret 2020. Borgerforeningerne blev informeret skriftligt om arbejdet med stiplanen og opfordret til at komme med input til vores kendskab til eksisterende stier. Derudover blev borgerforeningerne opfordret til at komme med forslag til nye stiforbindelser, både i deres lokalområde men også i kommunen generelt. Ud af 29 borgerforeninger var der tilsagn om deltagelse fra seks foreninger: Hjallerup, Klokkeholm, Try, Thorup, Brønderslev samt Manna-Thise. Dronninglund har bidraget med eget materiale. Asaa borgerforening har senere indsendt et ønske til en ny stiforbindelse, som indgår i materialet fra denne borgerinddragelse.

Borgerforeningernes forslag registreres digitalt, og vedlægges som tillæg til denne stiplan, så de hermed kan indgå i den fremtidige stiplanlægning for kommunen.

Den indledende borgerinddragelse indgår for at sikre, at borgernes behov og ønsker kommer til at indgå som en central del i den fremtidige planlægning af nye stiforbindelser.

### **Borgerforeningerne fik tilsendt:**

- Skriftlig orientering om stiplanen. Beskrivelse af projektet, formål, begrænsninger.

- Liste over kendte stier med angivelse af adressepunkter.
- Fysiske kort over lokalområdet, borgerforeningen befinder sig i, samt et overordnet kort over kommunen. Her kunne borgerforeningerne markere deres input til nye stiforbindelser eller allerede eksisterende stiforbindelser, som ikke fremgår af kommunens liste over kendte stier.
- Farvede tuscher til farvekodning ved indtegnning af stier.
- Forudbetalt portolabel til retursending.

Af hensyn til forsamlingsrestriktioner er den skriftlige orientering lige nu en god løsning på at inddrage borgere i stiplanlægningen, men fysiske workshops er på sigt også ønskværdigt. Bliver det på sigt muligt at holde fysiske workshops for alle interessenter med politisk deltagelse, kan der arbejdes videre hermed.

Udover borgerinddragelsen blev input og forslag til stiplanen drøftet på møde med Det Grønne Råd torsdag den 19/11 2020. Også Landdistriktsrådet inddrages i processen.

## Proces og struktur

Et vigtigt mål med denne stiplan er at sikre, at der forelægges registreringer og klassificeringer af kommunens stier samt en struktureret fremgang for stinettet i Brønderslev Kommune frem til 2024, hvor konkrete tiltag gennemføres i arbejdet mod at realisere et sammenhængende stinet.

Det er vigtigt at arbejdet med stiplanen forankres administrativt, og at der udpeges en tovholder i forvaltningen, som har det overordnede overblik og ansvar for arbejdet med stiplanen.

Handleplanen 2020 er udarbejdet som et projektkatalog, indeholdende forslag til nye stiprojekter (side 21-25). Det indledende fokus er på vedligehold og udbygning af hovedstier, der sikrer skoleforbindelser, en øst-vest-forbindelse på tværs af kommunen samt sikrer adgangen til rekreative områder og attraktioner til fods og på cykel. Som en del af projektforslagene i åbent land er projektlisten i Cykelstiplan 2009 gennemgået, revideret og anvendt i handleplanen. Det kan overvejes, om en bred cykelbane kan være en god løsning på visse strækninger. Handleplanen fremhæver dertil nye projekter, der har rekreative formål i fokus. Bilag 9, 10, 11 og 12 viser placeringerne af de nye stiprojekter.

Foruden konkrete handlinger, gennemgås i de kommende år en række processer i det strukturelle arbejde med stiplanen:

- Udarbejdelse af stifortegnelse jf. vejloven §17: Vejmyndigheder udarbejder fortegnelse over samtlige offentlige veje og stier under sin administration. Fortegnelserne skal offentliggøres.
- Der skal gennemføres en systematisering af de digitale stidata, så der forelægges individuelle registreringer af alle stier. Herunder registreres rekreative cykel- og vandruter som FKG-data, således kommunens stier bliver tilgængelige på de offentlige hjemmesider [www.udinaturen.dk](http://www.udinaturen.dk) og Friluftsdatabasen Nordjylland. På [www.udinaturen.dk](http://www.udinaturen.dk) kan tilføjes en beskrivelse til hver enkelt rute – størstedelen af materialet kan findes på [www.visitbrønderslev.dk](http://www.visitbrønderslev.dk).
- Der udarbejdes en KortInfo-side med registreringer af samtlige stier.
- Klassificering, vedligehold og forløb af samtlige stier overføres til kommunens Drifts-Web med henblik på opgaveregistrering.
- Alle stier skal være tilgængelige på kommunens hjemmeside og ajourføres ved eventuelle ændringer.

- Det skal tydeliggøres på kommunens hjemmeside hvilke stier, der er handicapvenlige. Dette fremgår af Bilag 2.
- Et par gange årligt tjekkes op på links i stiplanen og i bilag – det skal sikres, at de stadig er aktive. Eventuelt kan en bedre metode til administration af links udarbejdes.
- Nye stier skal have forbindelse til allerede eksisterende stinet ved opførelse af nye anlæg. Stierne skal med i de nye lokalplaner, så vi er opmærksomme på sikringen af forbindelsen – der må ikke dannes barrierer over tid.
- Ønsker til nye anlæg fra Vej og Park: dobbeltrettede cykelstier giver en lettere og billigere arbejdsgang ved vedligehold.
- På sigt skal der udarbejdes en ny trafikikkerhedsplan, efter renoveringen og udbygningen af stinettet – trafikplanen hænger tæt sammen med ruter og stier.
- Stiplanen opsættes i DK-plan – herunder anvendes dynamiske kort, der fører ind på KortInfo, så brugeren kan vælge baggrundskort og nærstudere de enkelte ruter. Der skal også linkes til KortInfo-siden i selve stiplandokumentet.

Stiplanen revideres i 2024.

## Økonomi

Prisen på en sti er meget afhængig af type, forløb og kvalitet. En asfalteret sti er markant dyrere end en sti med grusbelægning. Skal der krydses vandløb, udføres sikre stikrydsninger eller udføres større jordarbejder øges prisen. Desuden kan det være nødvendigt at erhverve jord/ekspropriere, som også øger prisen. Prisen kan også variere meget i forhold til stiens placering. Stier i byerne kan kræve store og dyre ændringer af fortove, vejkryds og eksisterende veje.

Etablering af store strækninger på én gang gør normalt prisen mindre pr. m sti, mens anlæggelse af korte strækninger ofte bliver dyrere pr. m.

For at give en fornemmelse af priserne for de forskellige typer af stier, er der nedenfor oplyst nogle nøgletal for udgiften pr. km sti. Det er nøgletal, som ved et konkret prisoverslag kan variere meget på grund af førnævnte forhold.

Stitype	Anlæg, pris pr. km sti	Drift og vedligehold, årlig udgift pr. km sti
Pendlersti, dobbeltrettet asfalteret cykelsti	2,0 mio. kr.	35.000 kr.
Pendlersti, kantbane på eksisterende vejareal	0,2 mio. kr.	5.000 kr.
Pendlersti, kantbane med vejudvidelse, asfalteret	2,3 mio. kr.	20.000 kr.
Rekreativ grussti til cykler og gående	0,6 mio. kr.	20.000 kr.
Rekreativ natursti til gående	0,2 mio. kr.	5.000 kr.



## Handleplan

Handleplanen herunder indeholder forslag til nye stiprojekter, fremstillet af fagforvaltningen i Brønderslev Kommune. Strækningerne er udpeget grundet deres vigtighed for trafiksikkerheden og sammenkobling af kommunen. Stiprojekterne er opdelt i projekter vedrørende vedligehold af eksisterende stier, hovedstiprojekter i by og i åbent land samt rekreative stiprojekter. Der indgår en beskrivelse af projektets art og angivelse af stikategorisering jf. Tabel 1. Forslagene er markeret på Bilag 9, 10, 11 og 12.

Brønderslev Kommune ønsker at Færdselssikkerhedsrådet i nærmeste fremtid diskuterer og prioriterer hovedstiprojekterne i byerne og i åbent land, som er beskrevet på side 22-23 og markeret på Bilag 9, 10, 11 og 12.

Som beskrevet ovenfor blev en indledende borgerinddragelse med deltagelse af kommunens borgerforeninger gennemført i efteråret 2020 (side 18). Materialet fra denne borgerinddragelse registreres digitalt og vedlægges som tillæg til denne stiplan, så de hermed kan indgå i den fremtidige stiplanlægning for kommunen.

Vedligehold	Kategori	Beskrivelse
<b>Belægning hovedstier</b>	1	Vedligehold af belægningen på de eksisterende hovedstier er vigtig, da forsømt stand kan medføre fravalg af cyklen som transportmiddel. Flere af de nuværende cykel- og ganghovedstier i åbent land trænger til ny belægning. Her findes flere renoveringsprojekter. Screening skal foretages.
<b>Gennemgang og opdatering af hovedstier</b>	1	Screening for hovedstier, der mangler belysning eller asfaltering.
<b>H.C. Andersens Allé, Brønderslev</b>	1 og 3	Efter opfordring fra grundejerforeningen skal der foretages en faglig vurdering af, hvilke stier, kommunen eventuelt kan overtage driften af. Der skal indgå en undersøgelse af, om nogle af stierne benyttes som en del af det overordnede stisystem og derfor bør overtages af kommunen.

By <sup>3</sup>	Strækning	Kategori	Længde	Beskrivelse
<b>Brønderslev</b>				
	Markedsvej	1	1,4 km	Cykelsti mangler. Trafiksikkerhed. Forbindelse til midtbyen.
	Østerkærvej – Håndværkervej	1	495 m	Forbinder rekreative områder. Skabe passage, lede cyklister væk fra Ålborgvej.
	Spejlborgvej – Verdens Ende	3	120 m	Grussti anlægges. Forbinder rekreative områder. Skabe passage.
<b>Hjallerup</b>				
	Nørre Alle	1	220m	Skabe forbindelse fra midtby til cykel- gangsti langs Hjallerupvej.
	Østergade	1	60 m	Skabe forbindelse fra midtby til cykel- gangsti langs Hjallerupvej.
	Algade	1	202 m	Forbinde to stisystemer. Trafiksikkerhed.
<b>Dronninglund</b>				
	Nordre Ringgade	1	1,3 km	Trafiksikkerhed. Forbindelse fra rundkørslen ved Nørregade til Bøgevangen mangler. Fra bøgevangen er der stiforbindelse til Kirkevej.
	Slotsgade	1	368 m	Trafiksikkerhed på hovedforbindelse. Forbindelse til midtby og skole.
	Søndervang	1	60 m	Forbinder to cykelstier. Forbindelse til skole.
	Søndervangsvej	1	300m	Forbinder skolestisystemet til gymnasiet.

<sup>3</sup> Strækningerne er markeret på Bilag 10, 11 og 12.

Åbent Land <sup>4</sup>	Kategori	Længde	Beskrivelse
Thise-Asaa	-	-	Forbindelse, der skaber sikker passage på tværs af kommunen og giver adgang til attraktioner undervejs.
Hallundvej	1	5,1 km	Cykelsti fra Hallund til Øster Brønderslev. Led i øst-vest-forbindelsen. Adgangsvej til skole og fritidstilbud i Øster Brønderslev.
Tolstrupvej	1	3,3 km	Cykelsti fra Tolstrup Kirke til Brønderslev. Adgangsvej til skole og fritidstilbud.
Løkkenvej	1	1,9 km 4,6 km	Cykelsti fra kommunegrænse til Stenum, og fra Tolstrup Mejeriby til Tolstrup Kirke. Adgangsvej til skole og fritidstilbud.
Hellumvej	1	4,1 km	Cykelsti fra Hjallerup til Klokkeholm. Transportforbindelse.
Præstbrovej	1	3,2 km	Cykelsti fra Præstbro til Agersted. Adgangsvej til Agersted Friskole.
Strandvejen	1	4,1 km	Cykelsti fra Asaa til Melholt. Strækningen benyttes hovedsageligt af turister, men er også skole/-fritidsvej.
Ørsøvej	1	3,5 km	Cykelsti fra Ørsø til Agersted. Adgangsvej til Agersted Friskole.
Klæstrupvej	1	0,9 km	Cykelsti fra Klæstrup til Jerslev. Forbinder eksisterende cykelstier.
Sæbyvej	1	2,5 km	Cykelsti fra nordlig kommunegrænse til Asaa. Strækningen benyttes hovedsageligt af turister, men er også skole/-fritidsvej.
Mylundvej	1	1,6 km	Cykelsti fra Kirkholt til Mylund.
Sdr. Omfartsvej	1	0,4 km	Cykelsti ved Brønderslev (Vester Starengvej til Kornumgårdsvej). Overordnet adgangsvej til Søndergade Skole.
Hellumvej – Hjallerupvej	1	6,1 km	Cykelsti fra Klokkeholm til Hellum. Adgangsvej til skole og fritidstilbud.
Hellevadvej	1	3,0 km	Cykelsti fra Landvadhøj til Klokkeholm.
Kjøliskevej – Mølholmsvej	1	4,8 km	Cykelsti fra Hallund til Jerslev. Adgangsvej til skolen og fritidstilbud i Jerslev.
Mustedvej	1	3,7 km	Cykelsti fra Hellum til Kirkholt.
Røgelhedevej	1	2,1 km	Cykelsti fra Hallund til Hellumvej.
Ålborgvej	1	628 m	Kobler Flauenskjold til eksisterende cykelsti.
Dorf Kirkeby – Kirkevej	1	3,2 km	Transportforbindelse til skole og midtby. Kan eventuelt fortsættes 225 m. hen til Knøsen P-plads.

<sup>4</sup> Strækningerne er markeret på Bilag 9.



Rekreative stiprojekter	Kategori	Længde	Beskrivelse
Sammenhængende stiforløb i Brønderslev Nord: Grindsted Plantage – Nørre Ådal – Vandtårnet	3	?	Et sammenhængende stiforløb, som kæder de fine rekreative muligheder i Nørreådal sammen med den bynære skov Grindsted Plantage og evt. faciliteterne ved udkanten af Psykiatrisk Sygehus samt villakvartererne omkring Vandtårnet. Evt. inspiration fra Rebild ift. legeplads, bålhytte og andre rekreative muligheder.
Stiforbindelse i Brønderslev Syd	3	?	Stiprojekt, som skal forbinde Verdens Ende, Energistien og Erhvervsområdet i Brønderslev Syd. Projektet indebærer bl.a. etablering af en gangbro over Lygtebæk. Den grønne korridor i erhvervsområdet bliver sandsynligvis ændret til erhvervsformål. Der kan i stedet anlægges en sti nord om området, som forbindes med Ålborgvej. Projektet vil skabe god sammenhæng mellem to fine rekreative områder, og det bidrager til øget fremkommelighed i Brønderslevs sydlige del.
Dronninglund Storskov	4	?	Afsøge muligheder for evt. opkøb af skoven/dele af skoven: <i>Den Danske Naturfond</i> , evt. som samarbejde ml. frivillige og Brønderslev Kommune. Dette for at gøre skoven mere tilgængelig for borgere og turister.  Initiativtagere: <ul style="list-style-type: none"> <li>• Jørgen Ingvarsdén, Dronninglund Kunstcenter – <a href="mailto:ing@email.dk">ing@email.dk</a>, tlf. 25515358</li> <li>• Jakob Krebs, spejderne i Dronninglund – <a href="mailto:jkc@kresteknik.dk">jkc@kresteknik.dk</a></li> </ul>
Rekreative tiltag og stier i Store Vildmose	4	?	Flere rekreative muligheder, sammenhængende stisystemer og wayfinding ml. oplevelsessteder som f.eks.: <ul style="list-style-type: none"> <li>• Grishøjgårds Krat</li> <li>• Fugletårn</li> <li>• Bedre skiltning</li> </ul> Projekt Interreg. CANAPÉ, Store Vildmose – Støttet af EU samt Aage V. Jensens fond.  Her kunne muligvis være midler til ovenstående potentielle projekter – arbejdsgruppen har brug for input vedr. konkrete muligheder, begrænsninger og mangler. Evt. inspiration fra Lille Vildmose.
Nørre Ådal	4	?	Projekt i Nørre Ådal: tilbagelægning af vandløb og opmagasinering af vand, så vi undgår oversvømmelser nedstrøms. I den forbindelse skal stierne i Nørre Ådal med i fokus. F.eks. kan mulighederne for opkøb af lavbundsområdet

## Hærvejen

4

27 km

undersøges, og nye stier kan anlægges langs det nyanlagte, bugtede vandløb.

Udvikling af Hærvejen i Brønderslev Kommune. Ambitionen for Hærvejen er, at den skal være en natur- og kulturhistorisk attraktion i national og international klasse, der byder på storslåede, smukke og nære oplevelser i naturen, landskaberne og kulturhistorien langs ruten. Målet er at skabe vækst i turismen og erhvervsudvikling langs ruten, til gavn for lokal udvikling, vækst og livskvalitet.

I regi af Hærvejen arbejdes der lige nu på et tværkommunalt udviklingsprojekt, og samarbejdet om at udvikle den historiske rute er i dag forankret i foreningen 'Udvikling Hærvejen', hvis bestyrelse består af repræsentanter fra de 14 medlemskommuner – heraf Brønderslev Kommune. Deltagelse i 'Udvikling Hærvejen' giver fremadrettet medlemskommuner mulighed for at søge penge hos Nordea-fonden til lokale eller tværgående udviklingsprojekter af Hærvejen og opnå 100% finansiering.

Ved lokale projekter med *tilknytning* til Hærvejen – ikke udelukkende Hærvejen – kan der søges penge hos Nordea-fonden med 50% medfinansiering (ikke timer, ren finansiering).

## Formidling af stinettet

Det er et vigtigt mål i kommunens vision og 'Bevæg dig for livet', at hjælpe borgerne til en mere aktiv hverdag. Derfor er det også et mål, at så mange mennesker som muligt bruger og har glæde af stierne. Daglig brug af stierne starter med kendskab til stinettet. Kendskab til stiernes placering vil åbne op for mulighederne for bevægelse overalt i kommunen.

Derfor skal der skabes opmærksomhed omkring stierne, så de bliver synlige og tilgængelige – det sikrer vi igennem løbende kommunikation og formidling af stiplanen til borgerne. Vi vil arbejde for, at Destination Nord fremover overtager arbejdet med formidling og markedsføring af stinettet i Brønderslev Kommune, således at der skabes størst mulig opmærksomhed omkring de rekreative muligheder i et bredt samarbejde med de øvrige kommuner i turist-samarbejdet.

Der kommunikeres bredt ad forskellige medieveje til borgerne via målrettet formidling til alle aldersgrupper. Der tænkes i traditionelle foldere og pjecer, samt formidling via kommunens facebookside både i form af billeder, artikler og ikke mindst videoer. Dertil vil der i forhold til selve formidlingen på ruterne tænkes både i skilte og informationstavler samtidig med, at der benyttes QR koder, apps og digitale kort. Herudover kan også Vej og Parks egen hjemmeside <https://vej-park.dk/> med fordel benyttes til at informere om nye tiltag, projekter og åbninger.

På baggrund af stiplanen, der inkluderer digitale GIS-optegnelser af alle stier, vil der kunne udarbejdes rutekort for de enkelte ruter, der bl.a. kan anvendes til rekreative formål.

Muligheder for anvendelse og inkorporering af Brønderslev Erhverv og Turismes app 'Om-vej' indtænkes.

Ved færdiggørelse af nye stiprojekter holdes åbningshøjtideligheder.

Alle stier og stiplanen kan tilgås på kommunens hjemmeside og på Brønderslev Erhverv og Turisme. Efterhånden som stierne overføres til FKG-data, bliver de automatisk tilgængelige på [www.udinaturen.dk](http://www.udinaturen.dk) og Friluftsdatabasen Nordjylland.

## Vedligehold

Stierne skal vedligeholdes på forskellig vis og i forskellige frekvenser. Vedligeholdelses-niveau er tilskrevet hver af de 6 stikategorier, jf. Tabel 1. Forsømt stand og vedligehold må ikke forhindre brugen af stierne og føre til fravalg af transport til fods og på cykel. Derfor inkorporeres stiernes vedligehold i kommunens Drifts-Web, som administrerer opgaver for Vej og Park afdelingen. I Drifts-Web skal fremgå detaljeret ruteforløb og beskrivelse af vedligehold på sti og faciliteter på de enkelte stier.

Vedligehold på hovedstier i byer og mellem byer prioriteres højest. Derefter prioriteres fremkommeligheden på kommunens hovednaturstier.